

ȘANTIERUL ARHEOLOGIC TILIȘCA

NICOLAE LUPU

ȘAPĂTURILE arheologice începute în anul 1959 în cetatea dacică situată pe dealul «Cățanaș», din imediata apropiere a localităților Tilișca și Galeș (jud. Sibiu), au fost continuate fără întrerupere pînă în vara anului 1965¹. În campaniile care au avut loc în acești ani, s-a căutat să se precizeze caracterul fortificațiilor acestei cetăți și observațiile legate de transformarea și adaptarea interiorului incintei la formele impuse de scopul și funcționalitatea ei, de stabilirea construcțiilor ridicate aici și de definirea rostului lor.

Pentru precizarea sistemului de fortificații, pe lângă observațiile de teren au fost executate mai multe secțiuni prin valul ce încinge și apără versantele de vest și de nord ale așezării. Acest val constă dintr-o ridicătură de pămînt, construită în scopul de a da o înclinare mai abruptă pantei și de a forma în acest fel un obstacol cît mai abrupt pentru un atacant ce încerca forțarea din exterior a cetății.

Fiind situat pe pantă, corpul valului este construit din pămînt și bucăți informe de stîncă trase din porțiunea imediat superioară, astfel încît între val și interiorul incintei lua naștere un șanț, a cărui adîncime nu era constantă pe întreaga lui lungime, variind în funcție de teren și de cantitatea de pămînt ce trebuia excavată spre a da valului o înălțime oarecum egală. Cele patru secțiuni practicate în corpul valului exterior și cele trei secțiuni de pe porțiunea vestică a valului interior — cetatea fiind prevăzută cu două cordoane de apărare — au dus la constatarea că în corpul acestora erau amplasate un soi de paramente construite din pietre de stîncă și de riu, care mergeau paralel, de-a lungul valurilor. Scopul lor era de a le da stabilitate și de a le feri în acest fel de alunecări. Spațiul dintre cele două rînduri de pietre era umplut cu pămînt bine tasat.

Atît în corpul valului exterior, cît și în cel al valului interior, situat pe pantă la un nivel superior celui dinții, au fost descoperite fragmente ceramice aparținînd priunei și celei de a doua vîrste a fierului, fără să ofere observații de natură a duce la precizarea vreunui raport constant între ele, cu excepția faptului că materialul hallstattian este mai numeros. Menționăm că centura de apărare din jurul platoului superior al așezării nu reprezintă altceva decît o pantă foarte abruptă, înaltă în jur de 10 m, a cărei margine exterioară era consolidată cu pietre de riu și de stîncă, care intrau în peretele pantei pe o grosime considerabilă, de la 2 pînă la 5 m. Aceste pietre nu erau dispuse într-o formă regulată, ci răspîndite în masa pantei.

¹ Cu privire la așezarea dacică fortificată de la Tilișca, a apărut pînă acum un singur raport preliminar: Nicolae

Lupu, *Cetatea dacică de la Tilișca*, în *Materiale*, VIII, 1962, p. 477—484.

În extremitatea estică a platoului superior, sistemul de apărare era prevăzut cu un turn construit la bază din piatră de calcar cochilifer fasonată în formă paralelipipedică, de mărimi diferite, care continua apoi în zid de cărămidă. Acest turn a fost puternic

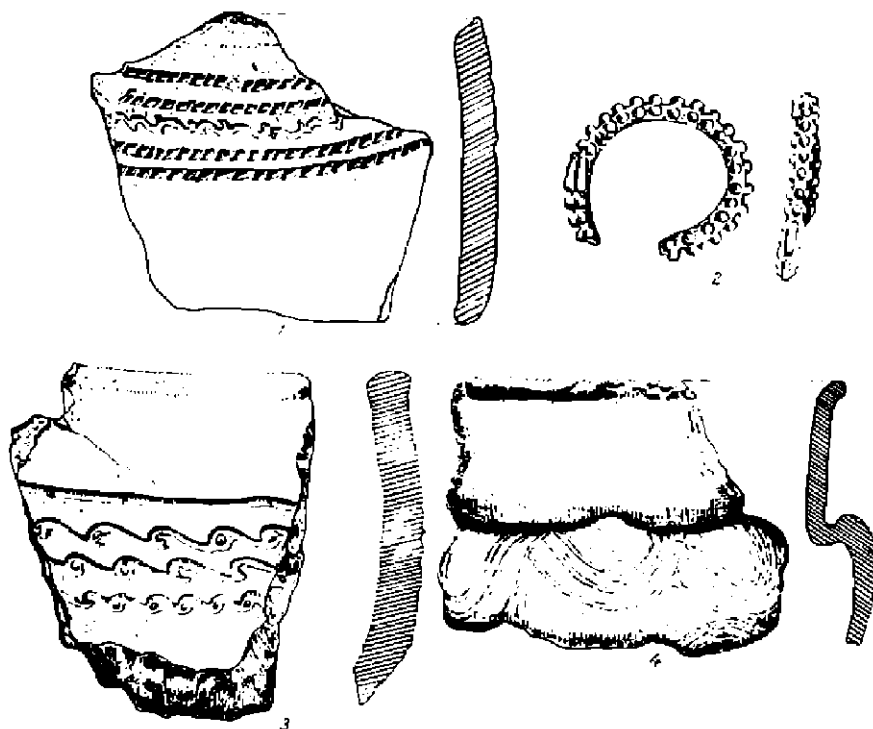


Fig. 1. — Tilița. 1, 3, 4, fragmente ceramice aparținând primei vârste a fierului; 2, brăpară de bronz din a doua epocă a fierului.

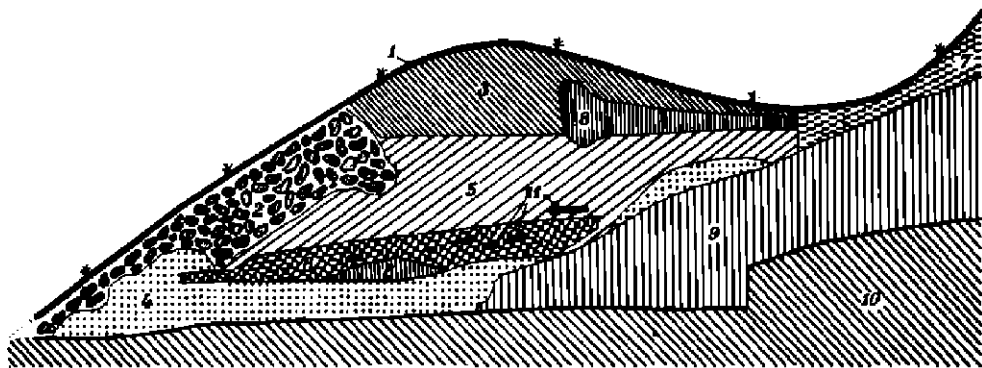


Fig. 2. — Secțiune prin valul exterior de apărare. 1, sol vegetal; 2, pietre sparte din stîncă, amestecate cu pămînt; 3, pămînt galben-cafeniu; 4, pămînt galben nisipos; 5, pămînt galben-cenușiu; 6, strat de pămînt negru cu urme de cultură; 7, pămînt galben lutos cu urme de nisip; 8, strat de pămînt cu mulți pietriși; 9, stîncă cu fisuri dese, relativ ușor de dislocat; 10, limita săpăturii; 11, fragmente ceramice.

turi de stîncă și din pietre de râu, amestecate laolaltă cu pămînt și bine tasate. Zidul de cărămidă era compact și ocupa toată grosimea de 2,12 m. Menționăm că la paramentul interior blocurile de piatră nu erau prevăzute cu scobituri în formă de coadă de rîndunică.

În molozul provenit din dărîmăturile laturii sudice căzute spre exterior, precum și în interiorul turnului au fost descoperite numeroase fragmente ceramice din pastă primitivă, lustruită, sau din pastă poroasă, de culoare cenușiu închisă, mergînd pînă spre

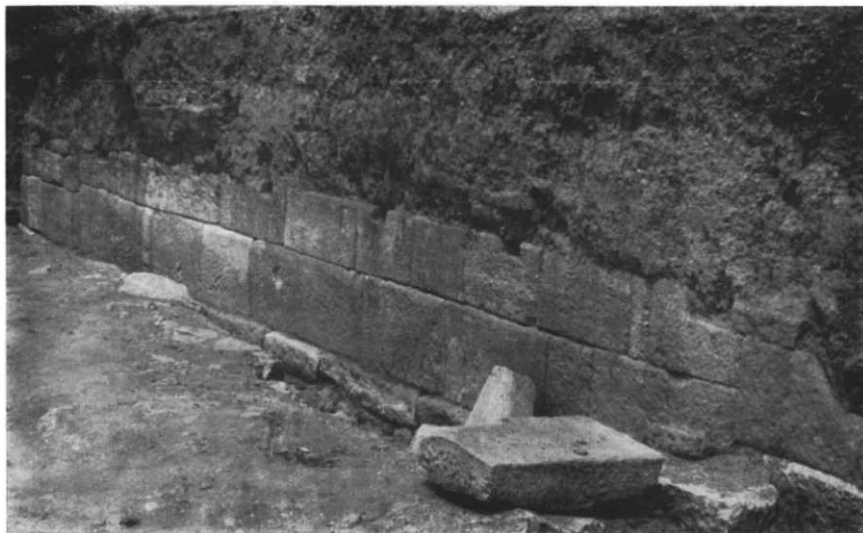


Fig. 4. — *Tilișca*. Latura de sud a turnului nr. 1 (exterior).

negru. Alături de acestea, din masa molozului au fost recuperate și fragmente ceramice de calitate superioară, de culoare roșie-cărămizie, galbenă sau galbenă cu nuanțe verzui. Această ceramică din pastă de calitate nu se mai întîlnește nicăieri în așezare. Tot în masa molozului au fost descoperite cuie și piroane de fier, ultimele de dimensiuni respectabile.

Accesul în incinta cetății este asigurat prin drumul amintit, ale cărui terasamente se mai pot urmări bine și astăzi, deoarece au rămas practicabile. El venea dinspre sud-vest pe coasta promontoriului ce înainta în aceeași direcție. Intrarea în incintă se făcea printr-o deschidere relativ îngustă, rezervată în valul exterior. El continua apoi spre platoul superior pe care-l atingea lîngă turnul vestic, unde cordonul superior de apărare era întrerupt tocmai în acest scop.

Între cele două cordoane de apărare, teritoriul așezării a fost amenajat în terase, care ca suprafață variază între ele, în funcție de dispoziția terenului. Înălțimea teraselor alternează și ea de la un caz la altul, ținînd cont de aceleași considerente.

Săpăturile executate pe diferitele terase ale așezării au dus la dezvelirea a numeroase urme de locuire constînd din locuințe, ateliere și din magazii pentru depozitarea și păstrarea cerealelor. Astfel de construcții se găseau amplasate atît în incinta dintre cele două cordoane de apărare, cit și pe platoul superior.

Locuințele și atelierele erau construite din pereți de lemn, avînd numai la bază un rînd de pietre de riu sau de stîncă, în scopul de a proteja talpa construcției de umezeală. Asemenea locuințe constrau din una sau două încăperi, prevăzute cu vetre de foc deschise, delimitate de cele mai multe ori de pietre, fixate pe circumferința lor. Forma construcțiilor era rectangulară. În apropierea mai multor locuințe au fost descoperite niște cuptoare de folosință casnică, constînd din cavități săpate în pămînt, al căror interior, spre a deveni consistent, era ars. Cuptoarele erau circulare, cu abateri de la forma regulată. Suprafața de copt consta dintr-un pat de pietre de riu peste care era lipit un strat de lut, nerezit apoi cu atenție. Bolta acestora era destul de joasă. Cuptoarele acestea disparate trebuie să fi aparținut diferitelor familii ce locuiau aici, în timp ce în trei cazuri au fost descoperite cuptoare mai mari lîngă care existau mai multe amplasamente de rîșnit. Ele formau complexe de măcinat și de copt și este foarte probabil că funcționarea lor trebuie pusă pe seama cerințelor căpeteniilor cerății și ale apărătorilor ei.

Pe lîngă locuințele dezvelite pe platoul superior, în interiorul cărora — ca și în cazul locuințelor de pe terasele incintei inferioare — au fost descoperite vase întregi sau întregibile și numeroase fragmente ceramice, a fost identificată și apoi evacuată de pămînt și cisterna de apă. Ea se prezenta sub forma unei gropi circulare săpate în stîncă, situate într-un teren mai jos, spre care convergeau pantele dealului, astfel ca apa să poată fi captată. În apropierea ei, și mai ales în interiorul său, au fost descoperite numeroase fragmente de vase aparținînd celei de a doua vîrste a fierului.



Fig. 5. — Tilișca. Vas cu două torți, ornamentat cu dungi lustruite



Fig. 6. — Tilișca. Vas din pastă poroasă, cu patru butoane și cu brieu alveolar.

În raportul preliminar anterior s-a arătat că pe teritoriul aşezării au fost descoperite numeroase fragmente ceramice provenind din faza timpurie a primei vîrste a fierului. Asemenea urme sînt foarte frecvente şi atestă pentru această epocă o locuire intensă. Datorită transformărilor pe care le-a suferit suprafaţa terenului o dată cu amenajarea aşezării din cea de a doua epocă a fierului, cînd aceasta a devenit o cetate bine fortificată, iar incinta dintre cele două centuri de apărare a fost prevăzută cu terase, urmele de locuire



Fig. 7. — *Tilița*. Fructieră.

hallstattiană au fost puternic răvășite. Ca urmare, materialele au fost dislocate și răspîndite pe mari distanțe, rămînînd pe alocuri doar fundul unor gropi de resturi. În acestea, materialul ceramic descoperit *in situ* prezintă unitate cronologică, în timp ce în restul aşezării ceramica hallstattiană este amestecată cu ceramica La Tène. Aceasta din urmă se găsește mai ales în partea superioară a stratului de cultură, cit timp cea hallstattiană se face prezentă mai cu seamă spre baza respectivului strat. O delimitare stratigrafică între cele două niveluri nu ne-a fost cu putință, datorită solului de pădure și generațiilor de copaci care s-au succedat pe acest teren timp îndelungat.

★

Săpăturile întreprinse pe terasa situată în partea de vest, aproape la poalele dealului «Cățanaș», au dat rezultate neașteptate. Terasa se situează în afara incintei cetății. Aici au fost descoperite două morminte dacice de incinerare cu resturile arderii depuse direct în pămînt, într-o groapă practică în acest scop. În afara resturilor cremației, constînd din cenușă, cărbuni și oase calcinate, într-unul din morminte au fost descoperite piesele unui tezaur din argint, ritual distruse și trecute prin foc. Tezaurul cuprindea fibule cu nodozități și cu scut rombic, torques-uri, coliere, pandative și spirale din sîrmă de argint. În celălalt mormînt, mult mai sărac, au fost descoperite două mărgelă cu «ochi de păun» și piese de fier.

În marginea de est a acestei terase au fost dezvelite urmele unei platforme de cremăție, de formă cvasi dreptunghiulară, în jurul căreia a fost întilnită o destul de mare cantitate de cenușă și cărbune și, sporadic, mici fragmente de oase calcinate. Existența ei trebuie pusă pe seama celor două morminte.

Deși săpăturile au fost extinse pe toată terasa, nu au mai fost descoperite și alte morminte.

★

De importanță deosebită este și descoperirea, în sectorul estic al așezării, a pieselor unui atelier monetar constând din 14 matrițe de bronz și trei manșoane de fier ce serveau la fixarea matrițelor². Negativele egiilor monetare de pe matrițe reprezintă averse și reverse de denari romani republicani, a căror circulație se plasează cronologic la finele secolului al II-lea și în prima jumătate a secolului I î.e.n. Prezența lor în această cetate reprezintă o dovadă certă a rolului pe care l-a jucat această așezare, precum și faptul că denarul roman, devenit monedă de largă circulație și în țările de la marginea republicii romane, era multiplicat în Dacia de înseși autoritățile tribale.

★

Materialele recoltate din săpăturile efectuate în cetatea dacică de la Tilișca sînt în mare majoritate cele ceramice. Alături de acestea au mai fost culese o serie de obiecte confecționate din metal, resturi osteologice, mai ales de la fauna domestică, aparținînd populației de rînd și conducătorilor din cele două faze de locuire ale așezării (Hallstatt și La Tène), precum și numeroase fragmente de rîșnițe din tuf vulcanic.

Ceramica de natură și proveniență hallsattiană, găsită în așezate, prezintă caracterele tipice: lustru negru sau castaniu la suprafață, decorația în caneluri oblice sau verticale, strat de culoare roșiatică în interiorul vasului etc. Calitatea pastei nu variază mai mult de la un caz la altul fiind în general aspră și amestecată cu impurități, în special cu nisip întrebuițat ca degresant, și chiar cu pietricele mărunte. Fragmentele ceramice și profilele unor piese reconstituite indică printre formele aparținînd acestei epoci vase cu umerii puternic exteriorizați, oale cu pereții în convexitate ușoară sau bitronconice, străchini cu pereții mult lărgiți și cu marginile simple, drepte. Majoritatea acestor vase sînt de culoare neagră, cu lustru în exterior, multe dintre ele ornamentate cu caneluri verticale sau oblice. Pe lângă ele se întîlnesc și oale de culoare castanie, ori bătînd mai mult spre cafeniu sau chiar spre cărămiziu.

Ceramica La Tène din așezarea dacică de la Tilișca prezintă caracterele generale ale ceramicii dacice, atît în ceea ce privește tehnica și calitatea pastei, cît și în ceea ce privește forma și ornamentele. Materialul de confecționare prezintă următoarele categorii:

- a) *pastă primitivă* cu luciul negru sau cafeniu în exterior (fructiere cu baza mai puțin dezvoltată și cu pereții mai puțin evazați, precum și oale de diferite mărimi lucrate de obicei cu mina);
- b) *pastă poroasă*, de culoare neagră sau cărămizie, amestecată cu pietricele și nisip, aspră la pipăit (ceștile, vasele-borcan, cămile și unele olițe);
- c) *Pastă de calitate bună*, densă și amestecată cu mult nisip, care îi dă asprime la pipăit, arșă oxidant (chiupuri și oale mari);

² În legătură cu această descoperire, vezi și Nicolae Lupu, *zur Voller- und Landeskunde*, 7/1, București, 1964, p. 5-31. *Die Münz in der dakischen Burg von Tilișca, in Forschungen*

d) *pastă de calitate superioară, arsă pînă la rezonanță, de culoare cenușie-roșiatică* (oale de dimensiuni mici și mijlocii, fructiere, cănițe, străchini etc.).

Printre celelalte particularități mai adăugăm că unele din vase erau prevăzute cu apucători în formă de semilună cu virfurile mergînd în jos, pierzîndu-se treptat pe supra-

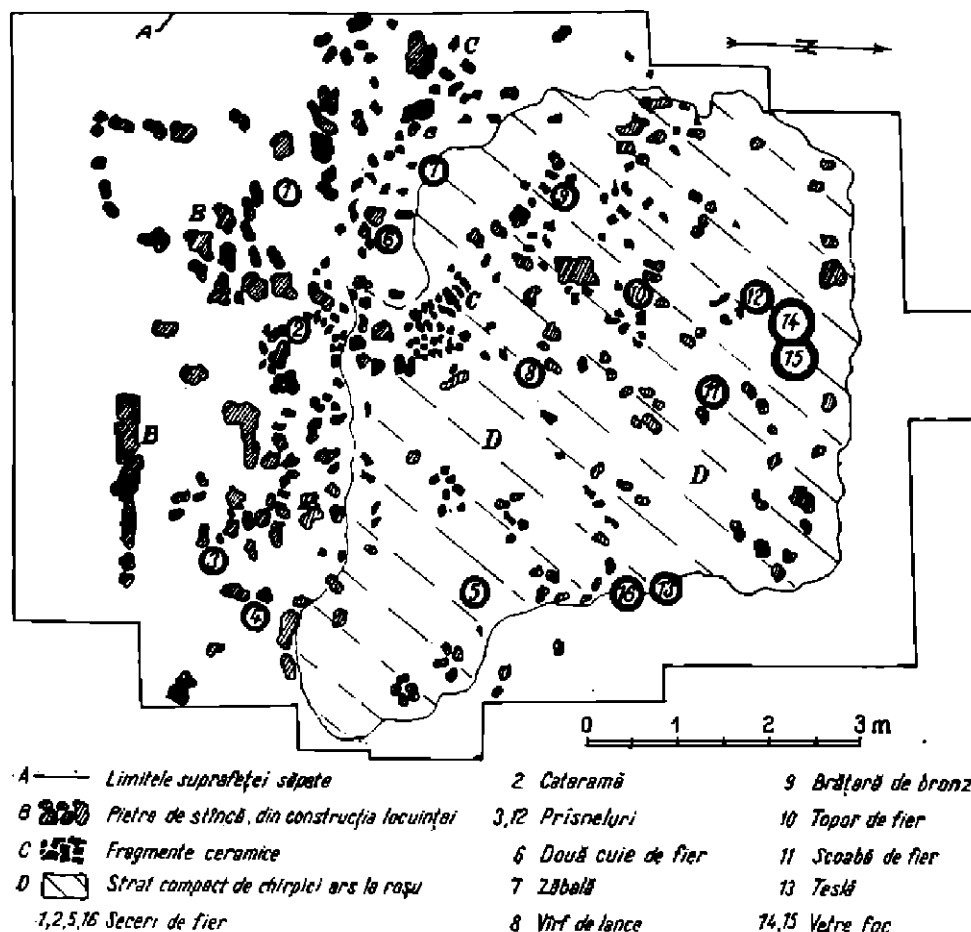


Fig. 8. — Planul de suprafață al locuinței nr. 3.

fața vasului. Aceste apucători devin adesea numai un motiv ornamental, avînd uneori și cîte o proeminență în spațiul pe care îl închid, între virfuri. Tot printre torți se remarcă unele exemplare confecționate din trei suluri, de-a lungul cărora se observă clar șanțurile de îmbinare. Toarta se leagă de buza vasului și de pîntecul său. Deasupra locului de îmbinare a torții de buză, aceasta din urmă prezintă uneori protuberanțe.

Elementele ornamentale se întîlnesc uneori singure, altele combinate între ele, variînd de la un caz la altul, atît după poziția în care se întîlnesc, cît și după suprafața mai mică sau mai mare pe care o ocupă pe corpul vaselor.

Acestea sînt:

a) *linia ondulată*, simplă sau în bandă; ondulele sînt cînd înalte cînd scunde, avînd ductul aproape întotdeauna neregulat; este realizată prin zgîriere cu un obiect cu virful mai mult sau mai puțin bont;

b) *linia orizontală* este cel mai adesea zgîriată în pasta moale, dar apare uneori și sub formă de dungă în relief la unele vase mari din pastă roșie, lucrate la roată, deasupra și dedesubtul liniei ondulate;

c) *brîul alveolar*, apăsător cu degetul sau obținut prin decupare din loc în loc; este dispus mai ales între butoanele de pe peretele vaselor de tip borcan, fie orizontal (întrins), fie sub formă de ghirlandă; Există exemplare la care acest brîu nu este aplicat, ci este crușat din peretele vasului;

d) *simple impresiuni* pe spațiul de sub buza vasului sau între butoane;

e) *decorul cu mîțurica*, în ondule sau drept, acoperind după preferință o parte mai mică sau mai mare din suprafața vasului;

f) *creștături succesive*, dispuse oblic pe cantul buzei sau al fundului vasului;

g) *linii lucioase*;

h) *zgîrierări neregulate*, pe o mare parte din corpul vasului, realizate cu un obiect ascuțit;

i) *butoanele țesute*, crestate în formă de cruce ori de X sau apăsate de trei sau patru ori cu degetul.

Asocierea cea mai des înfălițată constă din linii drepte orizontale, alternînd cu linii ondulate.

Din ceramică mai amintim greutățile de țesut, fusaiolele, gleruitoarele, cel mai des înfălițate fiind fusaiolele care prezintă atît forma bitronconică cît și cea plată cu marginile rotunjite. Au mai fost descoperite și jucării realizate din fragmente de vase ceramice rotunjite și perforate. Perforarea nefiind făcută pe centru, ele nu puteau fi întrebuițate ca fusaiole, fapt care ne-a determinat a le considera jucării.

Metalele sînt prezente prin unelte de fier și obiecte de podoabă din bronz. Dintre uneltele de fier amintim securi, săpăligi, tesle, seceri, cuțite, virfuri de lance, pînteni, zăbale etc. și nenumărate cuie și piroane de mărimi diferite. Din bronz au fost descoperite brățări și pandantive.

Rezultatele obținute definesc în mare măsură caracterul acestei cetăți și oferă criterii valoroase pentru determinarea fazelor de evoluție culturală prin care a trecut populația dacică din aceste locuri în prima și în cea de a doua vîrstă a fierului. În felul acesta, ele clarifică în bună parte obiectivele pe care ni le-am propus a le urmări atunci cînd am început lucrările. Astfel, ele sînt de natură a arunca o lumină cvasicompletă asupra sistemului de fortificații, asupra datării acestuia, ca și asupra organizării interne a întregii arii ocrotite de cele două centuri de apărare.

Cele două paramente construite din piatră informă de stîncă și de rîu ale valului exterior sau interior, cu umplutura de pămînt între ele, trebuie privite deci ca o formă de construcție care anticipează zidul dacic executat din blocuri paralelipipedice din calcar cochilifer, firește într-o formă mult mai rudimentară, dar care are ca temelie același principiu. Această formă de întăritură s-a preferat aici atît datorită dificultăților pe care le impunea procurarea unui material care ar fi putut fi fasonat, cît și datorită marii lungimi a celor două centuri de apărare. N-ar fi exclus ca acest sistem de val să reprezinte și o formă care cronologic să se înscrie înaintea zidului cu blocuri cearisate la bază și care ca aspect și ca eficiență era vădit superior.

De interes deosebit sînt apoi observațiile culese în legătură cu construcțiile din cea mai apărută parte a incintei (cisterna, magaziiile de provizii) și bogatele materiale recoltate din dezvelirea lor.

Asupra importanței matrișelor monetare descoperite aici nu socotim necesar a mai insista, deoarece se știe că asemenea piese sînt rare, iar în ceea ce privește circulația monetară din Dacia preromană și fondul monetar al acesteia, existența unui atelier într-o cetate fortificată este deosebit de edificatoare. Prin reproducerea exactă a nominalului roman care își făcuse apariția pe pămîntul Daciei, localnicii își asigurau atît schimbul intern cît și importul unor bunuri din afara țării lor. Prezența acestui atelier este o dovadă în plus că autoritățile tribale dacice — după ce bătuseră monedă de imitație grecească — au trecut și la emiterea unor monede de tip roman, de îndată ce în tranzacțiile comerciale denarul ajunsese monedă preferată atît de vînzător cît și de cumpărător.

Materialul recoltat din săpături ne oferă posibilitatea de a ne referi și la unele considerente privind ocupațiile locuitorilor așezării. Prezența numeroaselor seceri constituie dovada că populația dacică din aceste părți practica din plin agricultura. În acest sens pledează și numeroasele fragmente de chiupuri pentru păstrat boabele de cereale (*dolia*), precum și piesele și fragmentele de rîșniță.

Pe de altă parte, bogatul material osteologic descoperit în săpături servește ca dovadă că o importantă ocupație o reprezenta creșterea vitelor. Deși acest material nu a fost supus încă unui examen științific, se poate totuși constata că el provine de la vite mari (bovidee), de la cornute mici (ovicaprine) și în cea mai mare parte de la porcine. În special porcul se pare că a fost crescut cu preferință de locuitorii acestei așezări.

Despre creșterea calului ne stau mărturie zăbalele și pintenii descoperiți în locuințe. El trebuie să fi fost folosit atît pentru tracțiune cît și pentru călărit.

Nu se poate încă preciza în ce măsură era practicat păstoritul în sensul unei ocupații principale, ocupație care să situeze pe plan secundar agricultura. În orice caz, teritoriul din jur a fost prielnic dezvoltării sale, iar prezența oaselor de ovicaprine întărește presupunerea că el forma o îndeletnicire pentru unii din locuitori.

Prezența securilor de fier și a teslei din locuința nr.3, precum și a dărilor descoperite ne vorbește despre meșteșugul prelucrării lemnului, iar virfurile de lănci despre preocupările de natură războinică ale societății din acest timp în general și ale așezării acesteia în special.

Materialul descoperit în săpătură atestă de asemenea existența ocupațiilor casnice legate de confecționarea îmbrăcămintei (fusaidele, greutățile de țesut), iar în privința olăritului, mai ales în ceea ce privește cea de-a doua vîrstă a fierului, ne aflăm desigur în faza confecționării sale de către meșteșugari specializați, care produceau pentru trebuințele întregii populații a așezării și poate chiar și pentru unii locuitori din afara acesteia. Cu toate acestea, credem că anumite vase, lucrate manual, se mai confecționau și în cadrul fiecărei familii. Ținînd însă seama de factura unora din piesele ceramice a căror evoluție tipologică trebuie urmărită în producția indigenă dacică, se pot formula o serie de considerente și asupra posibilităților tehnice la care au ajuns să se ridice acești meșteșugari, după cum se pot trage și o seamă de concluzii privitoare la creația de artă a acestora și la gustul ales al populației care întrebuiința aceste piese în viața de toate zilele.

Ceramica ieșită la suprafață în săpăturile executate la cetatea de la Tilișca rămîne pînă în prezent cel mai valoros criteriu de datare al întregii așezări și al fazelor sale de dezvoltare. Ea dovedește că începuturile locuirii acestui deal trebuie căutate într-o plină epocă de dezvoltare a Hallstattului timpuriu. Acțiunea de construire a teraselor este de fixat foarte probabil o dată cu ridicarea liniei de apărare din jurul incintei superioare. Din ob-

servațiile pe care le furnizează săpăturile și din studiul materialelor rezultate, reiese că acest lucru a avut loc în cea de-a doua epocă a fierului. Însăși tehnica și materialele de construcție întâlnite la turnul nr. 1, integrat centurii superioare de apărare, exprimă prin elementele lor un *facies* cultural propriu celei de-a doua faze a La Tène-ului. Prin construirea acestor terase, anumite părți ale fostului șirat de cultură au dispărut, iar altele au fost acoperite. În felul acesta, șiratul de cultură care se afla la suprafață a ajuns la adâncime.

Asemănarea, ba am putea spune chiar identitatea, dintre sistemul de construcție întâlnit la turnul nr. 1, din zid de piatră etarizată continuat cu zid de cărămidă, și cel de la cetatea dacică de la Costești (județul Hunedoara) a fost menționată încă în raportul preliminar încheiat la sfârșitul săpăturilor din 1959. Faptul că la Costești turnurile-locuință sînt mai impozante, că grosimea pereților este mai mare, că blocurile de la temelia de piatră a turnurilor sînt prevăzute cu mai multe «babe», vizibile din interior și exterior, sîruează construcțiile de la Costești pe un plan tehnic superior. Dacă se ține seamă de această observație, am putea fi tentați să considerăm construcțiile de piatră și cărămidă de la Tilișca ca ceva mai vechi decît cele din munții de la sud de Orăștie. Aceasta dacă lăsăm la o parte considerentele legate de teoria «periferizării» (aplicată în acest caz la aria cetăților cu *murus dacicus*) care ar putea pleda pentru construcții mai puțin pretențioase, chiar dacă sînt executate concomitent. Desigur că în asemenea cazuri un criteriu deosebit de important îl constituie și rolul militar ce i-a fost rezervat și care este, firește, mai mic decît cel al cetății de la Costești.

Cît privește descoperirea celor două morminte de incinerare atît de caracteristice populației autohtone și a căror apartenență este coroborată prin însuși tezaurul de podoabă depus ca inventar în mormîntul nr. 1, reprezintă un valoros bun cîștigat și un important pas făcut înainte pe drumul unei cunoașteri mai temeinice a culturii spirituale a acestui popor.

Într-adevăr, atît prin extensiunea sa cît și prin sistemul de fortificații, cetatea care ne reține atenția iese cu totul în evidență în ansamblul descoperirilor cunoscute pe acest teritoriu.

Săpăturile din cetatea dacică de la Tilișca au adus o serie de contribuții noi la cunoașterea mai temeinică a stadiului atins de poporul dacic sub raport economic, politic și social-cultural, în epoca de ascensiune pe care acesta a înregistrat-o în secolul I î.e.n. Fără a anticipa prea mult rezultatele ce se vor degaja din studiul amănunțit de caracter monografic al materialelor ieșite în urma acestor săpături, reținem deocamdată concluzia ce se degajă din observațiile preliminare, că așezarea dacică de pe dealul «Cățanaș» cunoaște cea mai înfloritoare viață a sa în prima jumătate a secolului I î.e.n., epocă ce coincide cu instaurarea primului șirat dacic centralizat sub conducerea puternicului rege Burebista.

LE CHANTIER ARCHÉOLOGIQUE DE TILIȘCA

RÉSUMÉ

Les fouilles archéologiques commencées en 1959 et poursuivies sans interruption de 1960 jusqu'en 1965, ont permis de préciser toute une série d'objectifs qui définissent le caractère de cet établissement et son encadrement culturel, dans l'ensemble des découvertes archéologiques concernant l'histoire des Daces.

L'établissement de Tilișca comporte deux phases d'habitat. La première appartient au commencement de la première époque de l'âge du fer (Hallstatt), et la deuxième peut être encadrée dans

La Tène, au début de la période de grand essor économique et politique des Daces, phase qui coïncide avec l'époque de la formation de l'Etat dace centralisé, conduit par Burebista et par le père de ce dernier.

La cité dacique Tilișca, située sur la colline de « Cățanaș », est protégée par deux enceintes fortifiées, concentriques, qui défendent l'accès aux côtés ouest et nord. Elles apparaissent sous la forme de *valla* en terre, et à certains endroits comme des plates-formes à pentes abruptes consolidées par des galets et des pierres de roche, pour empêcher leur éboulement. La ligne défensive supérieure a été renforcée à l'ouest et au nord par deux tours de défense. Construites en blocs parallélépipédiques de calcaire coquillifère, elles constituaient les deux parements qui recouvraient la partie inférieure des murs, à l'intérieur comme à l'extérieur, sur lesquels s'élevait un mur en briques de 2,12 m d'épaisseur, cloturant une surface carrée de 6,35 m de côté.

Sur la bande de terrain aménagée en terrasses, comprise entre les deux lignes défensives, on a découvert toute une série d'ateliers (pour la mouture et la cuisson, pour le traitement des métaux et pour la frappe des monnaies) ainsi que des habitations appartenant à des gens dont l'activité devait se rattacher à la vie de la cité. Sur le plateau supérieur de la colline on a également mis au jour une série d'habitations et de granges, ainsi qu'un réservoir creusé à même le roc, où l'on captait l'eau des pluies, qu'on utilisait seulement en cas de siège.

Sur la terrasse inférieure de l'ouest de la colline dite « Cățanaș », hors de l'enceinte, on a découvert deux tombes d'incinération, dont l'une contenant un trésor de fibules, colliers, torques et spirales en argent.

Le matériel archéologique comprend de la céramique travaillée à la main et au tour. La céramique hallstattienne est noire, brune ou jaunâtre, décorée de cannelures et lustrée à l'intérieur, tandis que la céramique de la seconde époque de l'âge du fer est modelée soit dans une pâte poreuse gris noirâtre et brun foncé, soit dans une pâte fine, grise. Comme motif de décor il y a la ligne ondulée, isolée ou par bandes, les bandes alvéolaires, les impressions digitales, les boutons, ou les encoches en forme de croix ou de X.

Parmi les objets en fer, mentionnons les haches, ciseaux, serfouettes, herminettes, couteaux, marteaux, enclumes, fourches, gros clous, etc., et parmi ceux en bronze les bracelets, fibules, pendentifs, bagues, etc.

Les fouilles ont livré aussi quelques deniers romains républicains, mis en circulation à la première moitié du I^{er} siècle av. n. è.

Le système des fortifications et le matériel céramique ne présentent pas des formes évoluées comme celles des découvertes similaires des cités daciques des monts d'Orăștie. Chronologiquement, elles doivent s'encadrer dans l'époque indiquée par les découvertes monétaires et par l'atelier monétaire (première moitié du I^{er} siècle av. n. è.), époque où nous assistons, sous le rapport politique, à la constitution du premier Etat dacique créé par le roi Burebista et par son père.

LÉGENDE DES FIGURES

Fig. 1. — Tilișca. 1, 2, tessons appartenant à la civilisation de Beazrahi (Hallstatt); 3, tesson hallstattien décoré de lignes disposées en guirlande; 4, bracelet en bronze.

Fig. 2. — Coupe à travers le vallum extérieur de défense. 1, sol végétal; 2, débris de roches mélangés à la terre; 3, sol jaune-brun; 4, sol jaune sablonneux; 5, sol jaune-gris; 6, couche de sol noir à vestiges de civilisation; 7, sol jaune argileux à faible composition de sable; 8, couche comportant un grand nombre de cailloux; 9, roche à nombreuses fissures, effrangible; 10, limite des fouilles; 11, tessons (échelle 1:50).

Fig. 3. — Tilișca. Coupe à travers le vallum antérieur, côté nord.

Fig. 4. — Tilișca. Côté sud de la tour n° 1 à l'extérieur.

Fig. 5. — Tilișca. Vase à deux anses orné de bandes lustrées.

Fig. 6. — Tilișca. Vase en pâte poreuse à quatre boutons et à bandes alvéolaires.

Fig. 7. — Tilișca. Vase à fruits.

Fig. 8. — Plan de surface de l'habitation n° 3.